



Na skrzyżowaniu – z wizytą u pana Ślimaka

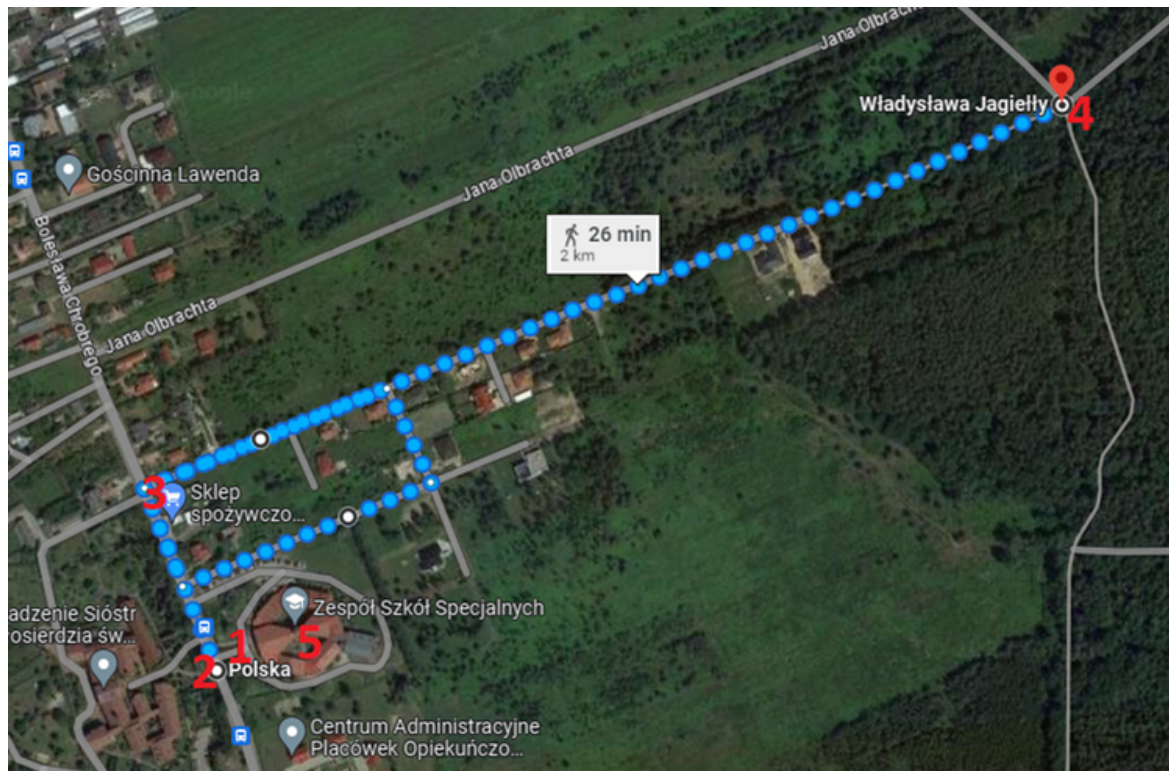
Scenariusz zajęć zintegrowanych zachęca do poznawania bliskiego otoczenia Zespołu Szkół Specjalnych w Pęcherach. W czasie realizacji zadań uczniowie będą mieli okazję badać, sprawdzać, obserwować, poznawać i doświadczać wszystkimi zmysłami środowiska osadzonego w naturze, historii lokalnej i dostarczającego wiedzy z zakresu edukacji komunikacyjnej, przyrodniczej, zdrowotnej. Będzie to też pomoc w stawianiu kroków w drodze do samodzielności i uspołeczniania.

	TEMAT/ZAGADNIENIA	PRZEDMIOT	elementy z podstawy programowej	
Punkt 1 Zebra pod dębem	W lewo, w prawo i znowu w lewo	edukacja wczesnoszkolna	kształtowanie umiejętności przechodzenia przez ulicę	
Punkt 2 Dąb nad zebrą	Historyczne spotkanie z przyrodą	edukacja wczesnoszkolna	rozpoznawanie typowych drzew w okolicy szkoły i SOW	
Punkt 3 Potyczki królów	Bieg po zdrowie	edukacja wczesnoszkolna	usprawnianie motoryki dużej, kształtowanie sprawności fizycznej, rozwijanie ciekawości poznawczej w oparciu o treści historyczne	
Punkt 4 Ptasie plotki	Z lornetką w koronach drzew	edukacja wczesnoszkolna	rozpoznawanie głosów ptaków	
Punkt 5 Zmysłowe niespodzianki	Ogród sensoryczny	edukacja wczesnoszkolna	stymulacja układu nerwowego przez pobudzanie receptorów zmysłowych, kształtowanie reakcji adaptacyjnej	
CZAS TRWANIA	ŚRODEK TRANSPORTU	DYSTANS	POTRZEBNE AKCESORIA	GRUPY
2 godziny	autobus	2 km	kamizelki odblaskowe, lornetki, gruba kreda, karty pracy - zdjęcia liści, zdjęcia zebry, żyrafy i konia, zdjęcia królów, okolicznych ptaków koce, miski z wodą ciepłą i zimną	Scenariusz przeznaczony dla grup od 3 do 20 osób



Współrzędne punktów

Punkt 1 Zebra pod dębem	52.02029157509937, 21.00528013569713
Punkt 2 Dąb nad zebrą	52.02024054002567, 21.005152547619918
Punkt 3 Potyczki królów	52.02152828206048, 21.004497923682585
Punkt 4 Ptasie plotki	52.024382775372004, 21.015798908555183
Punkt 5 Zmysłowe niespodzianki	52.02033156507577, 21.005706691647326



Po wycieczce prześlij nam krótką
opinię na temat
przeprowadzonych zajęć.
Dziękujemy!





Spis treści

INSTRUKCJA DLA NAUCZYCIELA	3
MATERIAŁY DLA UCZNIÓW	3
Punkt 1 - ZEBRA POD DĘBEM / W lewo, w prawo i znowu w lewo	4
Punkt 2 - DĄB NAD ZEBRĄ / Historyczne spotkanie z przyrodą	6
Punkt 3 - POTYCZKI KRÓLÓW / Bieg po zdrowie	7
Punkt 4 - PTASIE PLOTKI / Z lornetką w koronach drzew	9
Punkt 5 - ZMYŚLOWE NIESPODZIANKI / Ogród sensoryczny	10

INSTRUKCJA DLA NAUCZYCIELA

Wskazówki do zadań:

1. Jak dostać się na miejsce?

Dla grup z zewnątrz - dojazd autobusami z Piaseczna autobusami L17 i L52. Na piechotę z Jazgarzewa.

Dla grup z ZSS i Przedszkola Sióstr św. Wincentego a Paulo - trasa na miejscu.

2. Komentarz do zadań

W ramach przygotowań do wycieczki nauczyciel, zgodnie z możliwościami uczniów, przypomina zagadnienia dotyczące wychowania komunikacyjnego (zasady poruszania się po wiejskiej drodze, przechodzenia przez przejście dla pieszych, co to jest zebra, do czego służą kamizelki odblaskowe), utrwała znajomość kierunków w przestrzeni i schemacie ciała, prezentuje lub wdraża do opanowania pamięciowego rymowanki o sposobie przechodzenia po zebrze.

Ważne jest też wprowadzenie elementów edukacji przyrodniczej (pomnik przyrody, rodzaje drzew, ptaki naszych łąk i lasów) i historycznej (nazwy ulic będące nazwami własnymi od imion królów polskich, pochodzenie nazwy wsi Łbiska).

Nauczyciel może korzystać z aplikacji do rozpoznawania głosów ptaków.

Wyposażenie - lornetki po 1 na 2 uczniów, kamizelki, korony z kartonu dla każdego lub opaski na głowę zrobione z tektury i krepiny, apteczka, kreda do rysowania na chodniku



PUNKT 1 // ZEBRA POD DĘBEM / W lewo, w prawo i znowu w lewo

Zadanie 1

Nauczyciel zbiera swoją grupę przy wyjściu ze szkoły. Rozdaje kamizelki odblaskowe. Pyta uczniów, czy wiedzą, dlaczego je zakładają. Przypomina zasady wyjścia na zewnątrz, poza teren szkoły. Dzieci je powtarzają ze wsparciem nauczyciela. Dzieci samodzielnie starają się założyć kamizelki lub jedno pomaga drugiemu (pod czujnym okiem nauczyciela).

Zadanie 2

Na dworze, przy schodach, uczniowie siadają i słuchają wierszyka nt. przechodzenia przez ulicę. Jest to krótka rymowanka zawierająca zasady korzystania z przejścia dla pieszych:

“ Na chodniku przystań bokiem,
popatrz w lewo byстрыm okiem,
skieruj w prawo wzrok sokoli,
znów na lewo spójrz powoli.
Jezdnia wolna, więc swobodnie,
mogą przez nią przejść przechodnie”.

autor: W. Chotomska

Nauczyciel rysuje na chodniku zebrawę i prowadzi krótką rozmowę kierowaną;

- podnieś lewą rękę, prawą rękę
- co należy zrobić zanim przejdzie się przez ulicę?
- jakim tempem przechodzimy przez ulicę?

Uczniowie ćwiczą przechodzenie po narysowanym kreda przejściu a następnie idą do furtki, znajdującej się przy pasach ulicznych.





PUNKT 1 // ZEBRA POD DĘBEM / W lewo, w prawo i znowu w lewo

Zadanie 3

Spotkanie z zebrawą.

Przy furtce nauczyciel pokazuje dzieciom 3 zdjęcia - zebry, konia, żyrafy. Prosi o nazwanie i wskazanie ich na właściwym zdjęciu. Po wykonaniu zadania, przechodzą do przejścia.

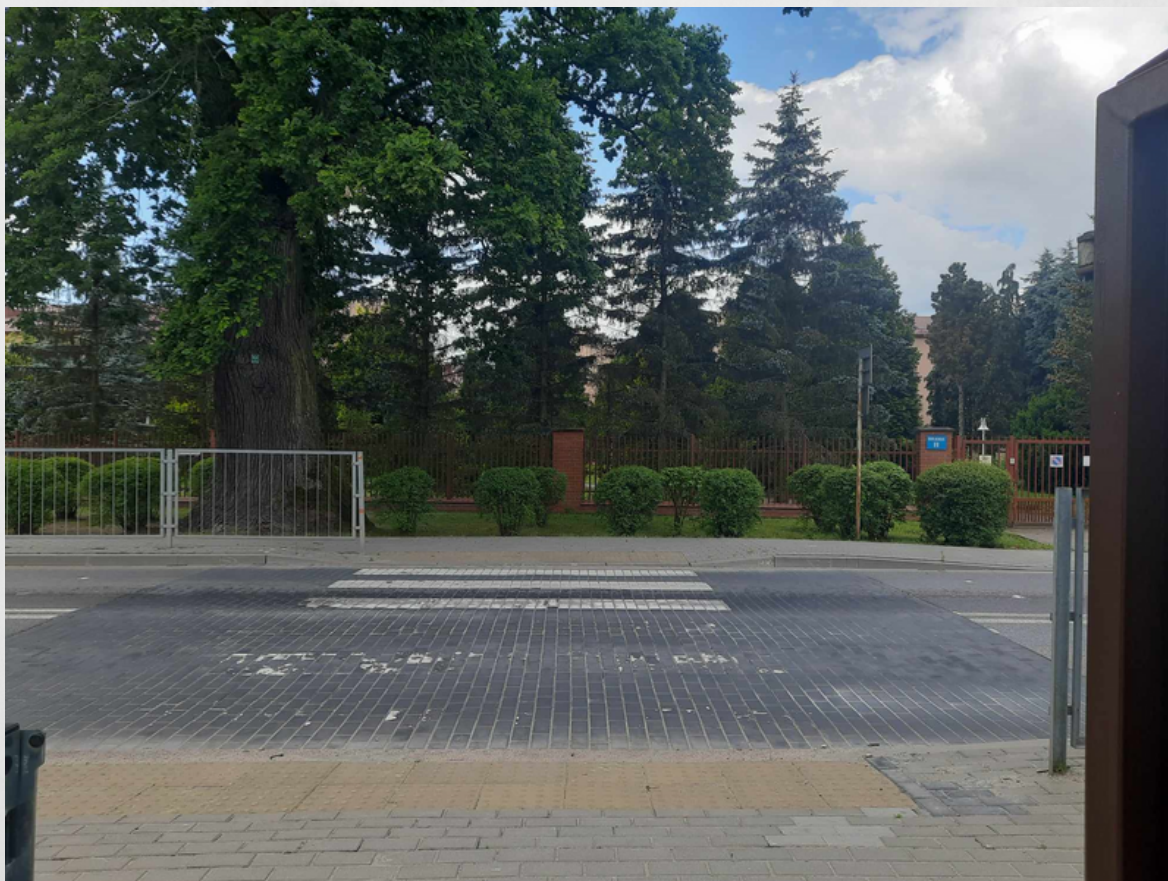
Pada pytanie o nazwę miejsca.

Czy to jest to samo, co na zdjęciu?

Dlaczego zatem ma taką samą nazwę?

Po udzieleniu odpowiedzi, wszyscy przechodzą do treningu właściwego.

Uczniowie pod okiem nauczyciela trenują przejście po pasach. Wsparcia udziela osoba towarzysząca (pomoc), pilnując uczniów po drugiej stronie ulicy.







Punkt 2 / DĄB NAD ZEBRĄ / Historyczne spotkanie z przyrodą

Zadanie 1

Nauczyciel podchodzi z uczniami do dębu. Prosi o zebranie leżących liści. Pokazuje kartę ze zdjęciami i prosi dzieci o wskazanie takiego samego liścia.

Wybrany uczeń nazywa drzewo, z którego pochodzą podniesione i wskazane na obrazku liście.

Wskazuje na drzewo - to jest dąb, król polskich drzew.

Omawia budowę drzewa: pień i korona. Korona ma gałęzie.

Na koniec wręcza uczniom przygotowane wcześniej korony.

Tłumaczy, co oznacza korona na głowie i korona drzewa.

Zadanie 2

Nauczyciel wskazuje tabliczkę na drzewie - pomnik przyrody.

Dzieci siadają na trawie pod drzewem w kole. W środku prowadzący rozkłada karty z obrazkami -pomnik F. Chopina; głaz narzutowy, dąb Bartek, jaskinia (na jednym zdjęciu).

Uczniowie wskazują właściwe zdjęcie. Nauczyciel wyjaśnia, jakie cechy musi mieć taki obiekt natury.

Wspólnie próbują ustalić, dlaczego drzewo pod którym siedzą, jest pomnikiem przyrody. I dlaczego nazywa się je królewskim drzewem (legenda o Lechu, Czechu i Rusie; długość życia; wielkość). Na koniec pada pytanie, czy tylko w przyrodzie znajdujemy pomniki.

W koronach na głowie idą do następnego punktu.



Punkt 2 / DĄB NAD ZEBRĄ / Historyczne spotkanie z przyrodą

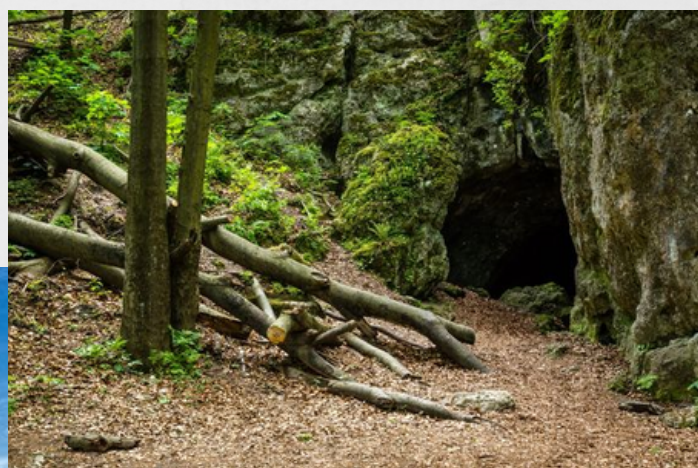
Zadanie 1 - Materiały dla nauczyciela





Punkt 2 / DĄB NAD ZEBRĄ / Historyczne spotkanie z przyrodą

Zadanie 2 - Materiały dla nauczyciela



Punkt 3 / POTYCZKI KRÓLÓW / Bieg po zdrowie

Po drodze nauczyciel zwraca uwagę na nazwy ulic (Bolesława Chrobrego, Kazimierza Wielkiego, Władysława Jagiełły i inne nieopodal).

Pyta, kim były te osoby uwiecznione w nazwach. Nawiązuje do poprzedniego tematu - pomnik.

Następnie sprawdza, czy uczniowie rozumieją, dlaczego mają korony na głowie.

Zadanie 1

Nauczyciel przedstawia wizerunki królów z nazw ulic znajdujących się w Łbiskach i Pęcherach (okolice szkoły). Uczniowie oglądają - rozmowa kierowana. Podaje wzmiankę dotyczącą przeszłości tych ziem - wsie szlacheckie, drogi królewskie Ziemi Czerskiej. Każdy wybiera sobie postać i zapamiętuje, którym jest królem.



Punkt 3 / POTYCZKI KRÓLÓW / Bieg po zdrowie

Zadanie 1 - Materiały dla nauczycieli



Władysław Jagiełło



Kazimierz Wielki



Bolesław Chrobry

- Informacje o wsi : <https://lbiska.pl/nasze-solectwo/>



Punkt 3 / POTYCZKI KRÓLÓW / Bieg po zdrowie

Zadanie 2

Zawody sportowe czyli potyczki królów.

Inwencja własna nauczyciela, w zależności od możliwości ruchowych uczniów.

Przykładowo - królewska sztafeta:

Wersja I

Grupa jest dzielona na 2, 3 zespoły (jeśli jest kilka klas). Nauczyciel rysuje linie na ziemi, w ustalonych odległościach, tyle, ilu jest uczniów w zespole. Na każdej linii stoi uczeń. Każda drużyna ma swojego patrona- wybranego na podstawie zdjęcia i imienia króla. Bieg zaczyna ostatnia osoba, na głowie ma koronę. Dobiega jak najszybciej do następnej i przekazuje jej koronę itd. Kończy drużyna tego króla, która jako pierwsza ukończyła sztafetę.

Wersja II

Grupa dzielona na 2, 3 składy. Nauczyciel rysuje linię na ziemi. Na niej w odległościach kładzie zdjęcia wybranego króla, na nich ustawia korony.

Uczniowie ustawiają się w rzędach. Na sygnał biegną do swojego króla. Zakładają koronę na głowę i szybkim chodem wracają do swojego rzędu, przekazując koronę następnej osobie. Kolejność biegu i chodu zależna jest od tego, czy jest korona na głowie czy nie. Osoba druga idzie szybko do zdjęcia z królem i kładzie na nim koronę. Biegiem wraca do swojego rzędu i klepie kolejną osobę w ramię na znak startu.

Wyścigi trwają aż wszyscy uczestnicy przebiegną tę sztafetę.

Reszta wyzwań sportowych według uznania. Sama wędrówka trwa tą drogą ok. 15-20 min., wszystko zależy od możliwości uczniów.





Punkt 4 PTASIE PLOTKI / Z lornetką w koronach drzew

W tym punkcie pomocna będzie aplikacja do rozpoznawania głosów ptaków. Wszyscy siadają na kocach.

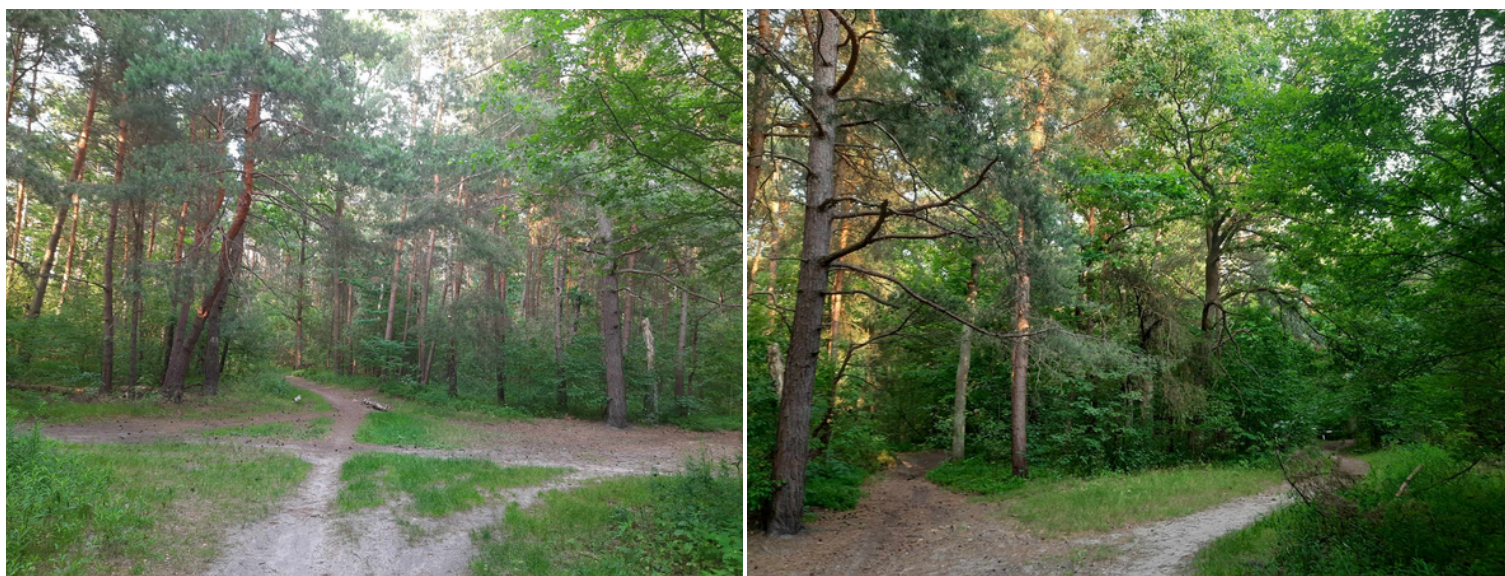
Zadanie 1

Nauczyciel zbiera uczniów w grupkę. Pokazuje lornetkę, pyta do czego służy ten przedmiot, co ma charakterystycznego w swojej budowie?

Nauczyciel prezentuje sposób obserwacji ptaków i drzew przez lornetkę. Dzieci jedno po drugim przez chwilę same próbują obserwować przyrodę. Potem wszyscy nasłuchują głosu ptaków, nauczyciel nagrywając je, używa aplikacji do rozpoznawania ptaków.

Następnie wszyscy oglądają pokazane w telefonie nauczyciela zdjęcia rozpoznanych ptaków, mieszkańców pęcherskiego lasu. Powtarzają za nauczycielem nazwy. Dla utrwalenia nauczyciel przeprowadza zdjęciową zgadywanę. W klasie zdjęcia mogą posłużyć do zrobienia z nich puzzli i ułożenia przez dzieci.

Przerwa na odpoczynek i zabawę pod dębem, ewentualnie na krótki posiłek i picie.





Punkt 5 / ZMYŚŁOWE NIESPODZIANKI / Ogród sensoryczny

Drogą wiejską powrót do szkoły. Po dojściu na miejsce grupy kierują się do szkolnego ogrodu. Zatrzymują się przy ścieżce sensorycznej.

Zadanie 1

Dzieci zdejmują skarpetki, na polecenie nauczyciela chodzą po trawie.

Po przyzwyczajeniu bosych stóp do doznań, nauczyciel namawia uczniów do podjęcia wyzwania, jak na króla przystało.

Próba pierwsza - przejście po ścieżce sensorycznej (z pomocą, samodzielnie, na bosaka lub w skarpetkach).

Próba druga - zamoczenie stóp w miskach z wodą - ciepłą i zimną (dzieci określają odczucia).

Próba trzecia - chodzenie po piachu w piaskownicy na palcach i piętach, całą stopą.

Próba czwarta - zakładanie skarpetek i butów na czas.

Próba piąta - rozpoznawanie roślin w szkolnym ogrodzie (w zależności od miesiąca - maj, czerwiec, wrzesień). Rozpoznawanie dotykiem, słuchem (szelest), węchem (zapach).

Próba szósta - wszyscy siadają na ławeczkach, zamykają oczy, nauczyciel patyczkiem daje do spróbowania miód, cytrynę, szczyptę soli itp. Uczniowie zgadują, co poczuli na języku.

Próba siódma - plansza przedstawiająca człowieka, dziecko ma zamknięte oczy, nauczyciel dotyka je gałązką i pyta, gdzie cię dotknęłam_ąłem, dziecko wskazuje na makiecie.

Próba ósma - wszyscy zbierają szyszki, patyki, kamyczki. Zadaniem dzieci jest ułożenie ślimaka z zebranych rzeczy.

